

**GOSTARIA DE BAIXAR  
TODAS AS LISTAS  
DO PROJETO MEDICINA  
DE UMA VEZ?**

**CLIQUE AQUI**

ACESSE

**WWW.PROJETOMEDICINA.COM.BR/PRODUTOS**



**Projeto Medicina**

## Exercícios com Gabarito de Geografia América Central

1) (FUVEST-2007) A importância geopolítica do Canal do Panamá e o crescente fluxo de embarcações entre o Oceano Atlântico e o Oceano Pacífico exigem melhorias na infra-estrutura desse canal. Assim, a responsabilidade por essas melhorias caberá

- ao conjunto dos países que compõem a CARICOM (Comunidade do Caribe), dado o montante de recursos necessários.
- ao próprio Panamá, provavelmente, uma vez que o domínio e o controle do Canal passaram para esse país a partir do ano 2000.
- aos EUA, pois é o país que tem o principal interesse geopolítico na região, além de manter o controle do Canal.
- ao governo panamenho em uma associação com a Colômbia e a Costa Rica, oferecendo, a tais países vizinhos, vantagens futuras no uso do Canal.
- à ONU, que, a partir de 2008, será a responsável pela gestão do Canal, em razão não só do aumento do fluxo internacional de mercadorias, mas também em virtude de sua importância geopolítica.

2) (FUVEST-2010) A Organização dos Estados Americanos (OEA) revogou, por meio da Resolução de 03/06/2009, a decisão, tomada em 1962, que excluía Cuba dessa organização. Em relação a esse tema, é correto afirmar que

- os países membros impuseram, como condição para a volta de Cuba à OEA, o cumprimento do acordo de fechamento da prisão de Guantánamo.
- o retorno de Cuba à OEA deve resultar de um processo de diálogo a pedido do próprio governo cubano.
- a atual decisão da OEA foi criticada por países da América do Sul que não fazem parte dessa organização como, por exemplo, Venezuela e Bolívia.
- o Brasil não participou da decisão da OEA, em junho de 2009, mantendo-se alheio ao processo de diálogo e de negociação com Cuba.
- os EUA retiraram-se do processo de discussão da referida Resolução por discordarem da readmissão de Cuba à OEA.

3) (UFSC-1999)

Do ponto de vista histórico-social, o continente americano divide-se em América Anglo-Saxônica e América Latina. Identifique a(s) proposição(ões) que caracteriza(m) CORRETAMENTE a América Latina.

- A colonização por exploração deixou marcas profundas nessa parte da América, entre as quais a excessiva concentração de terras.
- O colonizador fixou-se de imediato à terra, criando um mercado interno responsável por um precoce

desenvolvimento industrial.

- A dependência, em relação aos países centrais, é estrutural, muito embora as forças endógenas também atuem na formação econômico-social.
- Países como o México, o Brasil e a Argentina podem ser caracterizados como uma periferia industrializada.
- O Inglês e o Francês são línguas oficiais dominantes, excetuando-se o Brasil, onde se fala o Português.

4) (PUC-SP-2005) Examine as informações a seguir:

Características do poder no Haiti (1804-2004)		
Modo de fim do governo	Número	%
Assassinato no poder	4	8
Deposto e exilado	28	59
Mandato concluído	9	19
Morto na função	5	10
Outros	2	4
Dirigentes haitianos desde 1804	47	100

A República do Haiti, país da América Central, celebra em 2004 o bicentenário de sua independência. Triste celebração em vista de sua profunda crise atual, assim como de toda sua história política, como mostram os dados, que inclui uma ditadura familiar (Duvalier) de 29 anos. A respeito desse país é **INCORRETO** afirmar que

- o caos atual do Haiti deve-se a uma crise política nos 200 anos de independência, que se associa à tendência autoritária dos seus dirigentes, em muito alimentada pela ameaça constante de golpe promovida pelas guerrilhas de esquerda, apoiadas pela ex-União Soviética.
- no Haiti, ex-colônia francesa, libertada em 1804 por uma sublevação de escravos, a independência não foi capaz de modificar as estruturas sociais pré-definidas pelo sistema colonial anterior, tal como acontece em várias outras situações de descolonização.
- países, tal como o Haiti, de notória fragilidade das instituições políticas, acabam facilitando que seus dirigentes frequentemente envolvam-se em ações corruptas e se apossam dos recursos públicos em benefício pessoal.
- a crise atual do Haiti revela o colapso socioeconômico do país, cuja população está mergulhada em profunda pobreza, com um contingente imenso de analfabetos, tudo isso num país dominado por uma agricultura rudimentar incapaz de conter a fome.
- na crise atual, que se precipita com a renúncia do último presidente sob pressão de nações como os EUA e o Canadá, mobilizaram-se forças de paz da ONU, lideradas pelo Brasil, para atuarem no país que está sob risco de guerra civil.

5) (FUVEST-2010) Honduras é um país da América Central, cuja história, assim como a de outros países latino-americanos, é marcada pela dependência externa política e econômica. Em 2009, Honduras esteve em evidência no noticiário político.

a) Explique por que esse país, bem como outros países da América Central, ficou conhecido como “República das Bananas” ou “República das Bananas”.

b) Em junho de 2009, um jornal de grande circulação publicou uma reportagem intitulada: Golpe em Honduras repete roteiro do século XX. Identifique e explique duas características comuns ao golpe ocorrido em Honduras e a outros golpes ocorridos na América Latina, durante o período da Guerra Fria.

6) (FMTM-2005) Leia as afirmações:

I. foi o primeiro país da América a abolir a escravidão, em 1794;

II. de 1957 a 1971, apresentou um dos regimes ditatoriais mais truculentos da história, baseado no terror da guarda pessoal do ditador;

III. no início de 2004, teve início uma insurreição armada no norte do país, promovida por grupos rebeldes, que questionam a legitimidade da eleição do presidente;

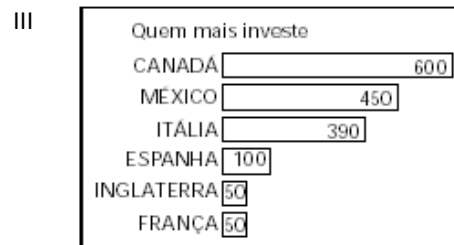
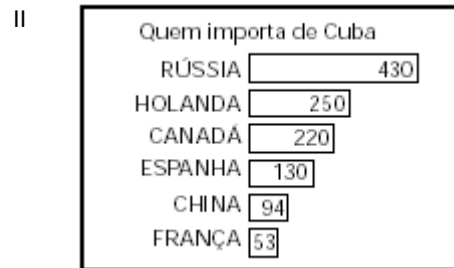
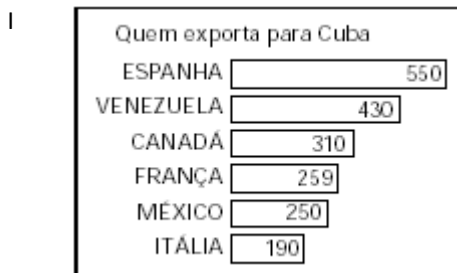
IV. uma força de paz da ONU – a Minustah - Missão de Estabilização da ONU – cujo atual comando é feito pelo Brasil, foi enviada para controlar a crise;

V. em 2004, o país obteve a pior colocação em IDH na América e está entre os últimos do mundo.

As afirmações referem-se ao seguinte país:

- (A) Cuba.
- (B) Haiti.
- (C) Bolívia.
- (D) Venezuela.
- (E) Guatemala.

7) (Vunesp-2001) No mundo contemporâneo, Cuba é um dos últimos países a manter o regime socialista. Observe os gráficos, expressos em milhões de dólares/ano, e responda.

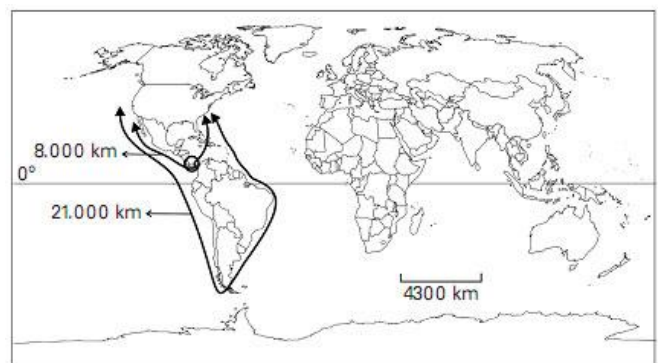


Fonte: CIA e Conselho Econômico EUA-Cuba, 2000.

a) Descreva os gráficos I e II. Identifique a grande potência mundial ausente, justificando sua resposta.

b) Compare os dados relativos ao Canadá nos gráficos I, II e III. Utilizando seus conhecimentos, indique o setor que recebe o maior volume de recursos estrangeiros em Cuba, na atualidade.

8) (PASUSP-2009) O Canal do Panamá foi construído em 1914 pelos Estados Unidos, que controlaram sua administração por quase um século e só devolveram a soberania da área aos panamenhos em 1999. A atual ampliação do canal visa permitir o tráfego de navios de maior porte, atualmente utilizados com mais frequência, em decorrência do aumento do volume do comércio internacional nas últimas décadas. Mais de 100 rotas de transporte marítimo passam pelo Canal do Panamá, sendo uma das principais aquela que liga o Extremo Oriente à costa leste dos Estados Unidos.



Fonte: <http://people.hofstra.edu/geotrans>. Acessado em julho de 2008.

Com base em seus conhecimentos, no mapa e no texto, indique a alternativa correta:

a) O Canal do Panamá reduziu sensivelmente as distâncias a serem percorridas nas rotas marítimas entre as costas leste e oeste dos EUA.

b) As rotas mais beneficiadas com a construção do Canal do Panamá são as que ligam a Europa e a África Ocidental à costa leste dos EUA.

- c) A ampliação do Canal do Panamá não deve apresentar um aumento significativo no tráfego do canal, já que os navios de maior porte não são utilizados intensamente nos dias de hoje.
- d) O Canal do Panamá apresenta importância estratégica e militar para os EUA, apesar da pouca relevância econômica referente às rotas comerciais marítimas.
- e) O Canal do Panamá não teve um papel significativo na circulação marítima internacional nem na estratégia de defesa militar dos EUA.



9) (VUNESP-2009) O mapa contém o sentido da migração entre vários países latino-americanos e a renda per capita de cada um deles.



(Banco Mundial, 2007.)

Assinale a alternativa que contém o sentido geral das migrações, um destino na América do Norte, um na América do Sul e outro no Caribe, nesta ordem.

- a) Para países ricos: Nicarágua para El Salvador; Panamá para Colômbia; Costa Rica para Nicarágua.
- b) Para países mais pobres: Haiti para República Dominicana; Costa Rica para Panamá; Nicarágua para Costa Rica.
- c) Para países menos pobres: Guatemala para México Colômbia para Venezuela; Haiti para República Dominicana.
- d) Para países pobres e ricos: Nicarágua para Costa Rica Venezuela para Colômbia; República Dominicana par Haiti.
- e) Para países com mesma renda per capita: Panamá par Costa Rica; Colômbia para Venezuela; El Salvador par Guatemala.

10) (UNICAMP-1996) O nome do francês Ferdinand de Lesseps está intimamente ligado à construção de dois canais oceânicos artificiais.

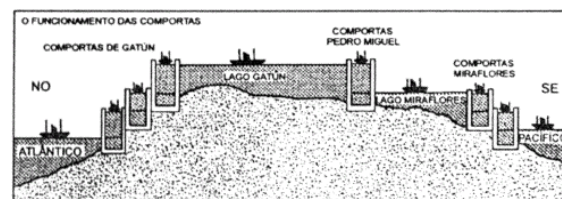
- a) Quais são esses canais?
- b) Qual é a importância geo-estratégica desses canais?

11) (Fuvest-2004)

O país assinalado no mapa foi colônia espanhola, passou por uma revolução socialista no século passado, possui reservas de zinco e ouro e, em 2000, ocupava a 116ª posição no Índice de Desenvolvimento Humano. Trata-se:

- a) do Haiti.
- b) da Jamaica.
- c) de Cuba.
- d) da Nicarágua.
- e) do Panamá.

12) (Vunesp-2001) O perfil representa um sistema de barragens e eclusas que permite a navegação em superfícies líquidas de diferentes altitudes em relação ao nível do mar.



O perfil corresponde ao

- A) Estreito de Bering.
- B) Canal da Mancha.
- C) Estreito de Dardanelos.
- D) Canal do Panamá.
- E) Canal de Suez.

13) (VUNESP-2009) Observe a imagem de satélite e o mapa.

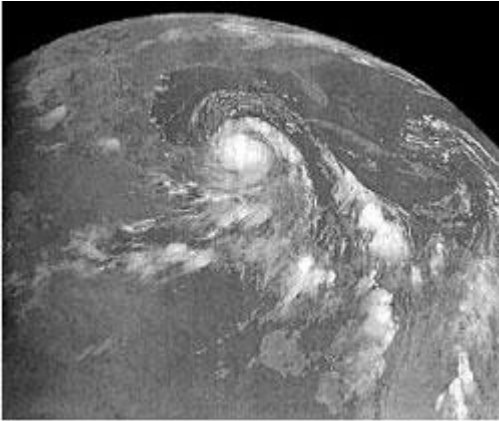
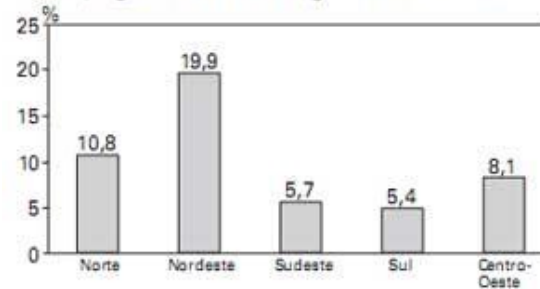
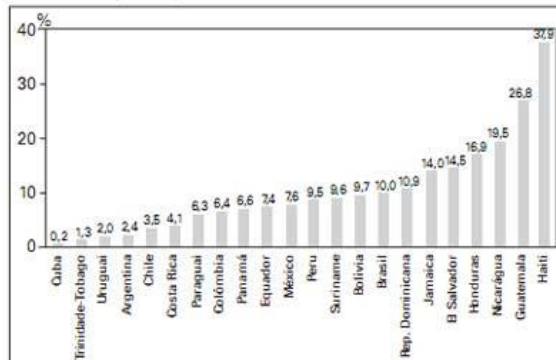


Gráfico 1 — Taxa de analfabetismo das pessoas de 15 anos ou mais, segundo as Grandes Regiões do Brasil — 2007



Fonte: PNAD — Síntese de Indicadores 2007 (IBGE, 2008)

Gráfico 2 — Projeções para a taxa de analfabetismo da população de 15 anos ou mais para os países da América Latina e Caribe — 2007



Fonte: PNAD — Síntese de Indicadores 2007 (IBGE, 2008)

Assinale a alternativa que identifica o fenômeno climático representado, a área de ocorrência e a causa principal que favorece sua formação.

- a) Ciclone; Mar das Caraíbas; áreas oceânicas com predominância de ventos fracos, mas constantes, fenômeno típico de áreas tropicais.
- b) Tufão; Antilhas; formação de frentes frias em áreas oceânicas, fenômeno típico de altas latitudes.
- c) Tornado; América do Norte; formação de ciclones extra-tropicais nos oceanos, fenômeno típico de áreas polares.
- d) Furacão; Caribe; áreas oceânicas onde a temperatura da água é mais elevada, fenômeno típico de áreas tropicais.
- e) Tromba d'água; América Central; formação de frentes frias e úmidas nas áreas oceânicas, fenômeno típico de áreas temperadas.

14) (UNICAMP-2009) Os dados recentes sobre analfabetismo no Brasil e nos países da América Latina e Caribe, divulgados pelo Instituto Brasileiro de Geografia e Estatística (IBGE, 2008), revelam importante aspecto das diferenças regionais.

- a) Em termos regionais qual a situação da distribuição das taxas de analfabetismo no Brasil? De que maneira isso influencia a manutenção das desigualdades regionais?
- b) Entre os países citados, qual apresenta a maior taxa de analfabetismo? De que maneira a situação política desse país contribui para explicar tal fato?

15) (Fuvest-1997)

País	População urbana (%)	População adulta alfabetizada (%)	Escolaridade média da população adulta (anos)	Mortalidade infantil (%)
I	89	96,5	8,1	20
II	74	94,5	8,0	14
III	47	90,8	4,9	47
IV	75	82,1	4,0	63

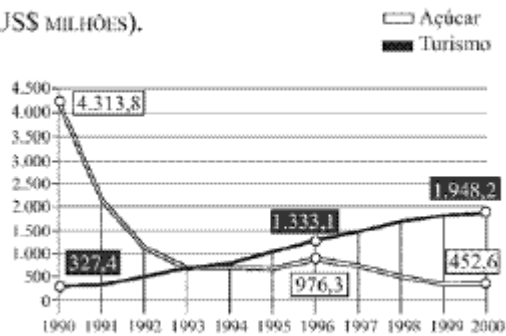
A tabela a seguir fornece alguns indicadores sobre demografia, saúde e educação no Brasil, Cuba, Paraguai e Uruguai, em 1992.

Identifique o conjunto de indicadores que caracteriza, na ordem, o Brasil e Cuba.

- a) II e I
- b) III e I
- c) III e II
- d) IV e II
- e) IV e I

16) (Vunesp-2004) Observe o gráfico sobre a participação do açúcar e do turismo na economia cubana e assinale a alternativa que justifica as causas da evolução dos dois produtos representados.

PARTICIPAÇÃO DO AÇÚCAR E DO TURISMO NA ECONOMIA DE CUBA  
(EM US\$ MILHÕES).



(Escritório Nacional de Estatística de Cuba, 2001.)

- A) Grave crise econômica após a extinção da URSS; parceria com grandes redes hoteleiras européias; riqueza em recursos paisagísticos.
- B) Substituição da cana-de-açúcar por outros produtos agrícolas; parceria com redes hoteleiras asiáticas; riqueza em recursos minerais.
- C) Desenvolvimento da pecuária de corte; parceria com redes hoteleiras japonesas; riqueza em recursos marinhos.
- D) Grave crise econômica após a extinção da CEI; parceria com redes hoteleiras tailandesas; riqueza em recursos pedológicos.
- E) Grave crise econômica após a extinção da Rússia; parceria com redes hoteleiras mexicanas; riqueza em recursos pesqueiros.

## GABARITO

1) Alternativa: B

2) Alternativa: B

3) 01-V

02-F

04-V

08-V

16-F

4) Alternativa: A

5) a) O termo “República ou Republiqueta das Bananas” era usado com duplo sentido.

Do ponto de vista econômico, indicava que os países da América Central, em função do clima tropical, eram importantes produtores e exportadores de frutas, com destaque para a banana.

Do ponto de vista político, caracterizava, de forma pejorativa, governos subordinados aos interesses de empresas transnacionais, principalmente norte-americanas, que atuavam nos países da região, monopolizando as exportações agrícolas, base da economia regional.

b) Durante o período da Guerra Fria (1945-89), ocorreram na América Latina golpes políticos com características semelhantes ao ocorrido em Honduras. Como pontos comuns, destacam-se:

- apoio militar aos golpes, organizando a expulsão de chefes de governos;
- controle das vias de circulação, limitando a passagem de pessoas e assim contendo ações contra-golpistas;
- suspensão das emissões de notícias por rádio e tevê, privando a população de maiores detalhes sobre os fatos;
- controle das forças que apoiavam os governos destituídos.

6) Alternativa: B

7) a) O gráfico I traz os maiores exportadores para Cuba, dispondo-os em ordem decrescente: Espanha, Venezuela, Canadá, França, México e Itália. O gráfico II destaca os países que mais importam de Cuba, mostrando-os em ordem decrescente: Rússia, Holanda, Canadá, Espanha, China e França. A grande potência mundial ausente são os Estados Unidos, que decretaram em 1962 o bloqueio econômico e político a Cuba, motivados pela adesão desse país ao regime comunista.

b) Comparando-se os dados relativos ao Canadá, nota-se que ele é o 3º país que mais exporta para Cuba, o 3º que mais importa produtos cubanos e o que mais investe nessa nação. Na atualidade, o setor econômico cubano que recebe o maior volume de recursos estrangeiros é o

turismo, para aliviar a pressão da balança comercial deficitária devido o término da ajuda financeira soviética.

8) Alternativa: A

9) Alternativa: C

10) Canal de Suez e do Panamá.

O canal de Suez é importante pois facilita o contato entre o Mediterrâneo e o Mar Vermelho, Já o canal do Panamá conecta o oceano Pacífico ao Atlântico.

11) Alternativa: D

12) Alternativa: D

13) Alternativa: D

14) a) A distribuição das taxas de analfabetismo no Brasil é bastante desigual, com o Sul apresentando o menor índice (5,4%) e o Nordeste, o maior (19,9%). Essas taxas reforçam as desigualdades regionais à medida que a alfabetização é uma das bases do desenvolvimento econômico e social.

Sem ler ou escrever, o indivíduo limita seu desenvolvimento no mercado de trabalho e sua participação na vida social e política do país. Portanto, nas regiões onde as taxas de analfabetismo são elevadas, o desenvolvimento econômico fica comprometido.

b) Entre os países citados no gráfico 2, aquele que apresenta a maior taxa de analfabetismo é o Haiti, com 37,9%. Esse país da região do Caribe vive desde os anos 90 uma grande instabilidade política, que motivou, inclusive, o destacamento de uma missão de estabilização da ONU, que lá se encontra desde 2004, com importante participação do Brasil. Essa crise política contribui para desorganizar toda a vida social e econômica haitiana, tendo como consequência péssimos indicadores sociais (entre eles a alta taxa de analfabetismo) e econômico (o Haiti é o país mais pobre das Américas).

15) Alternativa: D

16) Alternativa: A